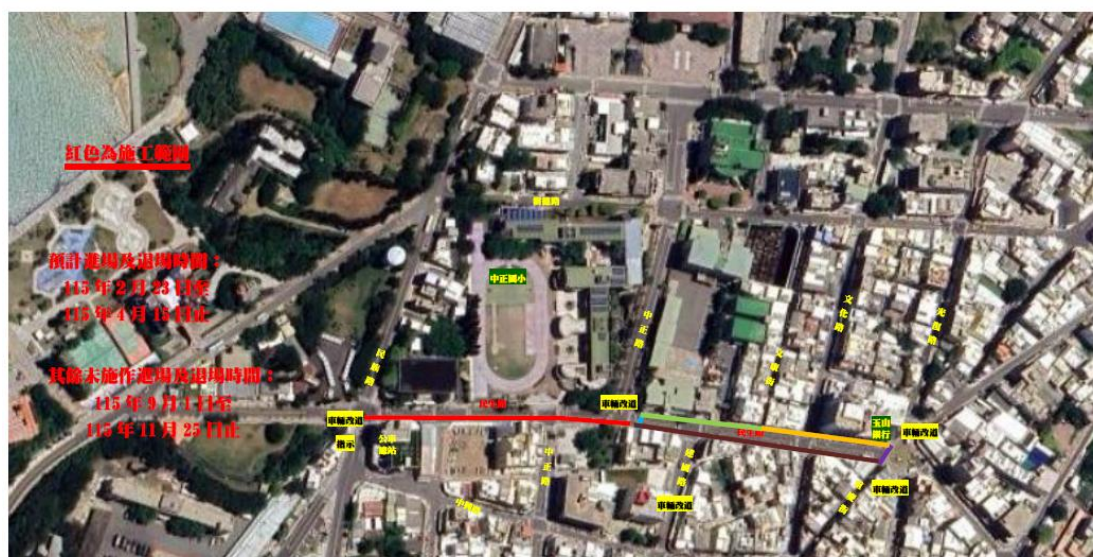


自來水公司將於115年2月23日至4月15日止，辦理馬公市民生路(民族路至中正路)汰換管線工程，本工程係本公司為民生路使用年限過長、破管頻率高的區域優先進行汰換提升供水效率與水質安全，辦理汰換管線，降低高漏水率以節約水資源、解決PVC管等老舊管線脆化帶來的破管與無預警停水、提升水質安全性(減少鐵鏽、重金屬污染)以及配合道路重鋪以整合地下管線，改善民生用水品質。考量澎湖地區供水系統備援能力有限，若延後改善，將提高突發停水及道路緊急搶修風險，影響層面恐擴及整體市區民生與商業活動，因此本次管線汰換具高度必要性與立即執行之急迫性。

施工期間造成通行不便，敬請鄉親體諒與配合，共同維護公共安全與用水品質。

如有相關問題，請洽自來水公司澎湖營運所服務專線(電話：06-9273840)。



民族路口至玉山銀行前路口：115年2月23日至4月15日，原則儘量趕工施作截至4月15日止，將挖掘部份假修復完成。

※本次施作將由民族路口為起點先行開始施作。

中正路路口至玉山銀行前路口：115年9月1日至9月30日。

民生路至中正路路口橫越：115年9月15日至9月25日。

中正路路口至文庫街街口：115年9月25日至10月5日。

文庫街街口至玉山銀行前路口：115年9月30日至10月25日。

玉山銀行前路口至重慶街街口：115年10月20日至11月25日。



台灣自來水公司
TAIWAN WATER CORPORATION

澎湖營運所轄區分區計量管
網委外建置及漏水調查作業

成果報告

承攬廠商：鴻準水資源有限公司

敏泰資訊股份有限公司

108年11月

(9). 0729-01-02-09 民生小區

小區範圍:

中正路以東、仁愛路以南、中華路與海埔路以西、治平路以南

		前售水率調查作業		
		前抄第一次	前抄第二次	
		抄表日期:	108.08.07	108.08.19
		抄表時間:	13:30	16:00
總用戶數	總表數(1)		795	795
	其他(2)		771	776
	抄表數(3)=(1)-(2)		24	19
抄表率	抄表數(3)/總表數(1)		96.98%	97.61%
水量計度數 3 進水點 2 出水點	進水點 I1		1028	9297
	地址:樹德路 15 號前			
	進水點 I2		27308	32616
	地址:民生路 49 巷 1 號			
	進水點 I3		18849	32793
	地址:中華路 11 號前			
	出水點 J2		59475	67247
	地址:民福路 20 號			
	出水點 J3		8670	9509
	地址:中正路與光武街口			
總計供水量 (前抄二-前抄一)	總計供水量(4)= 前抄二(I1+I2+I3-J2-J3)-前抄一 (I1+I2+I3-J2-J3)		18910	
總計用水量(5)		10727		
售水率 (6)=(5)/(4)		56.73%		

第七章 結論與建議

7-1 結論

- 1、馬公南側案供水來源主要由成功淨水場及烏坎海淡廠供應。
- 2、馬公南側案共計建置11個小區管網、63個次小區管網、19只窰井、24只水量計(含水壓監測)、28處水壓監測站、27個制水閘。
- 3、本計畫中之 0205 文澳小區、0209 民生小區、0210 啟明小區、0211 民族小區的後售未達 80%，其原因如下：
 - (1). 由於水壓偏低因素，造成施作漏水檢測困難，後續引進低噪音管中加壓法，可接決這四小區水壓偏低之工法。
 - (2). 澎湖閘栓、DI 另件及末端用水阻塞嚴重，建議更換新型閘栓、DI 另件管材，解決當地用水之苦。
 - (3). 由於海水淡化水源鐵、錳含量較高，供水模式採取重力流等因素，導致管線末端及較高地勢之用戶長期處於水壓低的狀態下，用戶水錶及分水栓在水流動低的情況，產生鏽蝕及阻塞情況甚為嚴重，建議低水壓區域之水錶年限提前更換，以利小區售水率調查準確性。
 - (4). 馬公南側各小區逾齡管線建議局部汰換，以利提高售水率，各區示意圖及管線長度表如下：



圖八、0209 民生小區

管徑	管線長度
40P	0.026
50P	0.043
80P	0.026
100P	1.701
125P	0.622
150P	1.436
OTHER-PIPE	0.535
總計:	4.39 公里

表八、管線長度 4.39 公里